

## B+M Architecten investeert in organisatie

# Goed inrichten software biedt

Door: Lambert-Jan Koops

*B+M Architecten houdt zich bezig met uitwerking, ontwerp en databeheer binnen de bouwwereld. Het bedrijf werkt gelijktijdig aan uiteenlopende projecten zoals het stadshart in Almere en het prestigieuze Oosterdokseiland in Amsterdam. Bij dit laatste kwam het niet alleen neer op hard werken, maar ook op slim gebruik maken van softwarematige mogelijkheden.*



B+M Den Haag maakt bij plattegrondtekeningen voor Haganum te Den Haag gebruik van de vernieuwde muur- en de oppervlaktefunctie.

Roy van der Velden is binnen B+M Architecten verantwoordelijk voor de automatisering en de interne opleiding van de tekenkamer. Daarmee heeft hij 26 AutoCAD- en DeltaPi-gebruikers onder zijn hoede in Den Haag, waar de hoofdvestiging van het architectenbureau staat, en vier in Gouda. In totaal werken er dus dertig personen met CAD-software op een totaal van 35 werknemers. Kortom: B+M Architecten leunt zwaar op zijn tekenactiviteiten.

“Voordat we nieuw aangenomen mensen aan het werk zetten, krijgen ze altijd eerst een introductiecursus DeltaPi. Afhankelijk van de basiskennis die iemand heeft duurt die cursus een halve tot een hele dag. Vervolgens dient de nieuwe werknemer nog een tot anderhalve dag te oefenen met de software, waarbij hij meteen onze in house tekensystematiek onder de knie moet

krijgen. Dat doen we omdat we weten dat iemand die net binnenkomt nog niet het overzicht heeft om de gang van zaken goed te kunnen bevatten. Op deze manier is het mogelijk om rustig te beginnen en hebben we als bedrijf ook het meeste plezier van zo’n persoon. De meeste medewerkers zijn dan ook zeer tevreden over deze procedure,” zo stelt Van der Velden.

### Overgang

Met het inwerken van nieuw personeel krijgt Van der Velden ook veel te maken met de invoering van nieuwe software-releases binnen het bedrijf en de applicatie op AutoCAD. “Tot nu toe hebben elke nieuwe release van AutoCAD doorgevoerd in onze organisatie, behalve dan natuurlijk AutoCAD 13. Daar waren zo veel problemen mee dat we maar hebben besloten om die over te slaan. Verder heb ik ook de

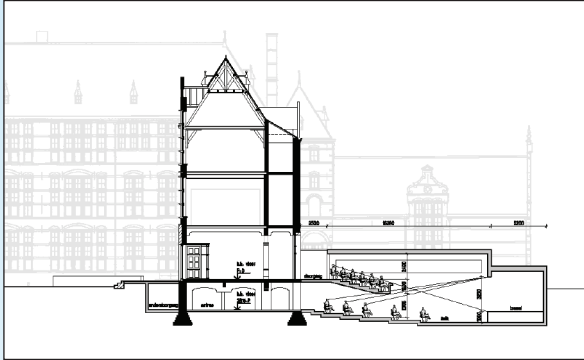
overgang van GBA naar DeltaPi meegemaakt in 1994. We waren destijds niet erg tevreden over GBA en zochten naar een nieuwe applicatie. Vervolgens hebben we paar proefprojecten gedraaid met DeltaPi en er voor gekozen om dat te gebruiken. Dat ging in het begin nog behoorlijk moeizaam, maar later werd dat veel beter. Dat komt vooral omdat er goed naar ons is geluisterd bij de ontwikkeling van de software. Ik durf dan ook wel te stellen dat de relatie met een leverancier minstens zo belangrijk is als de software zelf.”

Tegenwoordig vallen of staan veel bedrijven binnen de bouwbranche met efficiënt werken. De afgelopen jaren zijn niet makkelijk geweest en in dergelijke tijden is het hoofd boven water te houden door snel en goed te werken. Dat is onder andere te bereiken door duidelijke afspraken binnen het tekenproces, maar ook door de software goed in te richten. Van der Velden: “In het algemeen geldt dat je veel processen semi-automatisch kunt laten verlopen, maar alleen als je er eerst tijd in hebt gestoken. Zo hebben wij de beschikking over een oppervlakte-module. Het kost een paar dagen voordat je die helemaal hebt aangepast aan je wensen. Het totale rendement wordt daarmee echter wel verbeterd en je hebt die investering er dan ook binnen een half project al weer uit. Hetzelfde geldt voor zaken als tekeningadministratie en arceringen: een keer goed aandacht besteden aan de materie levert genoeg op om de inspanningen te rechtvaardigen.”

### Oosterdokseiland

Een van de projecten die Van der Velden met zijn goed ingerichte software heeft uitgevoerd is het Oosterdokseiland (ODE) in Amsterdam. In hartje Amsterdam, op het ODE, verrijst de komende jaren een nieuw stuk stad met een fraai uitzicht over de historische binnenstad en het IJ. Met de realisatie van ODE wordt aan Amsterdam 200 duizend vierkante meter hoogwaardige, moder-

# rendement



*B+M Den Haag maakt bij de doorsnedetekeningen voor Haganum te Den Haag gebruik van ingevoegde afbeeldingen van de bestaande gevels.*

ne architectuur en een bijzondere mix van grootstedelijke functies toegevoegd. ODE geeft niet alleen de ruimte voor aan wonen en werken op een bijzondere plek maar is ook voor nationale en internationale ondernemingen een vestigingslocatie. Daarnaast vormt ODE door de komst van een internationaal hotel- en congrescentrum, de nieuwe openbare bibliotheek, het nieuwe conservatorium, de vele winkels en horecagelegenheden een plek om te winkelen, recreëren en uit te gaan.

Bij het project waren maar liefst dertien architecten uit het binnen- en buitenland betrokken terwijl B+M Architecten verantwoordelijk was voor de bouwkundige uitwerking. Uiteraard is samenwerking met een dergelijk aantal partijen geen gemakkelijke op-

daardoor niet werden aangetast. Voor onszelf gold dat we handig gebruik maakten van een aantal trucs. Zo was het bijvoorbeeld mogelijk om een plattegrond van een van de andere partijen als blok op te slaan in de centrale bibliotheek. Die gebruikten we dan als ondergrond. Als er dan vervolgens een gewijzigde versie van die plattegrond bij ons binnenkwam, dan hoefden we alleen het blok in de bibliotheek te vervangen waarna alle bestanden werden geüpdate met de nieuwe plattegrond. Dat was ideaal,” aldus Van der Velden.

## **Uitwisselbaarheid**

De uitwisseling tussen de verschillende tekenpakketten wordt de laatste jaren overigens steeds makkelijk, zo merkt Van der Velden op. “Bij ODE hadden we te maken met bijvoorbeeld

gave, vandaar ook dat er een protocol werd geschreven voor de uitwisseling van bestanden. “Wij hebben een deel van de voorschriften uitgeschreven. Daarbij hebben we er echter wel goed op gelet om de uitwisseling op zo’n manier voor te schrijven dat de interne processen van alle deelnemers

MicroStation- en VectorWorks-tekeningen en dat bracht geen noemenswaardige problemen met zich mee. We merken ook duidelijk de effecten van de inspanningen die een partij als Bentley bijvoorbeeld doet op het gebied van uitwisselbaarheid. De enige bestanden die wel eens problemen opleveren zijn die van Arkey, maar dat komt omdat de indeling van dat systeem zo anders is dan dat van andere pakketten.”

De verbeterde uitwisseling is een goede zaak, maar helpt nauwelijks bij het internationaliseren van projecten, zo heeft Van der Velden gemerkt. “Alhoewel er natuurlijk regels zijn voor het Europees aanbesteden van grote projecten, waarvan het ODE er natuurlijk ook een was, heb ik de indruk dat steeds meer zaken lokaal worden geregeld. De bouwregels zijn per land nog steeds zo verschillend dat bijna geen enkele organisatie daar zijn vingers aan wil branden. Het is gewoon erg lastig om met alle afwijkingen rekeningen te houden. In plaats van regels te maken voor de aanbesteding zou het misschien goed zijn om de bouwregels in Europa overal gelijk te maken. Maar dan ook echt op een manier die voor iedereen duidelijk is en overal in de EU gelijk is.”

[www.bpluism.nl](http://www.bpluism.nl)

## De Waarheid over CAD en PDM: laat u niX op de mouw spelen



HiCAD neXt-HELIOS neXt: Meer informatie [www.isdbenelux.nl](http://www.isdbenelux.nl)

ISD Benelux, Het Zuiderkruis 33, 5215 MV 's-Hertogenbosch, Tel. 073-6153888



The World of CAD and PDM Solutions